



SRAL

Symposium Romand d'Achat et Logistique



Synergies Achats-Bloc opératoire

Gestion des achats des DM dans un établissement privé

Filippo Scolaro
IC Bloc opératoire
Clinique La Colline Genève

Montreux, 20 mai 2014



Un peu d'histoire ...

En **1903**, un groupe de Sœurs Trinitaires d'Avignon, chassé de France par la persécution religieuse, s'implante à Genève. Avec l'aide de médecins, elles fondent une maison pour soigner les malades de toutes confessions. C'est ainsi qu'est née la Clinique La Colline, comprenant **15** chambres.

En **1904**, on installa une première salle d'opération. Quelques années plus tard fut construite une annexe pour disposer de nouvelles chambres ainsi que d'une nouvelle salle d'opération.

En **1950**, les Sœurs sont progressivement assistées et remplacées par du personnel laïc.

En **1974**, l'aile nord fut prolongée pour y recevoir le bloc opératoire ainsi que la radiologie, puis en **1990** l'aménagement d'un hôpital de jour, d'un institut de physiothérapie ainsi qu'une quatrième salle d'opération.

En **2010**, l'aile nord est agrandie et 6 nouvelles salles d'opération y trouveront place ainsi qu'une nouvelle salle de réveil, les soins continus et les urgences.





Activité Chirurgicale 2013

Nombre d'hospitalisations: **3568**

Ambulatoire : **413**

Nombre d'interventions: **3981**

Urgences : 7300

Equipements

76 chambres et Suites

2 blocs opératoires comprenant 6 salles d'opération





Quelques chiffres

Articles en stock:

- Magasin: **2500**



- Bloc op. : **7720**





Comment gérons-nous l'achat des dispositifs médicaux ?



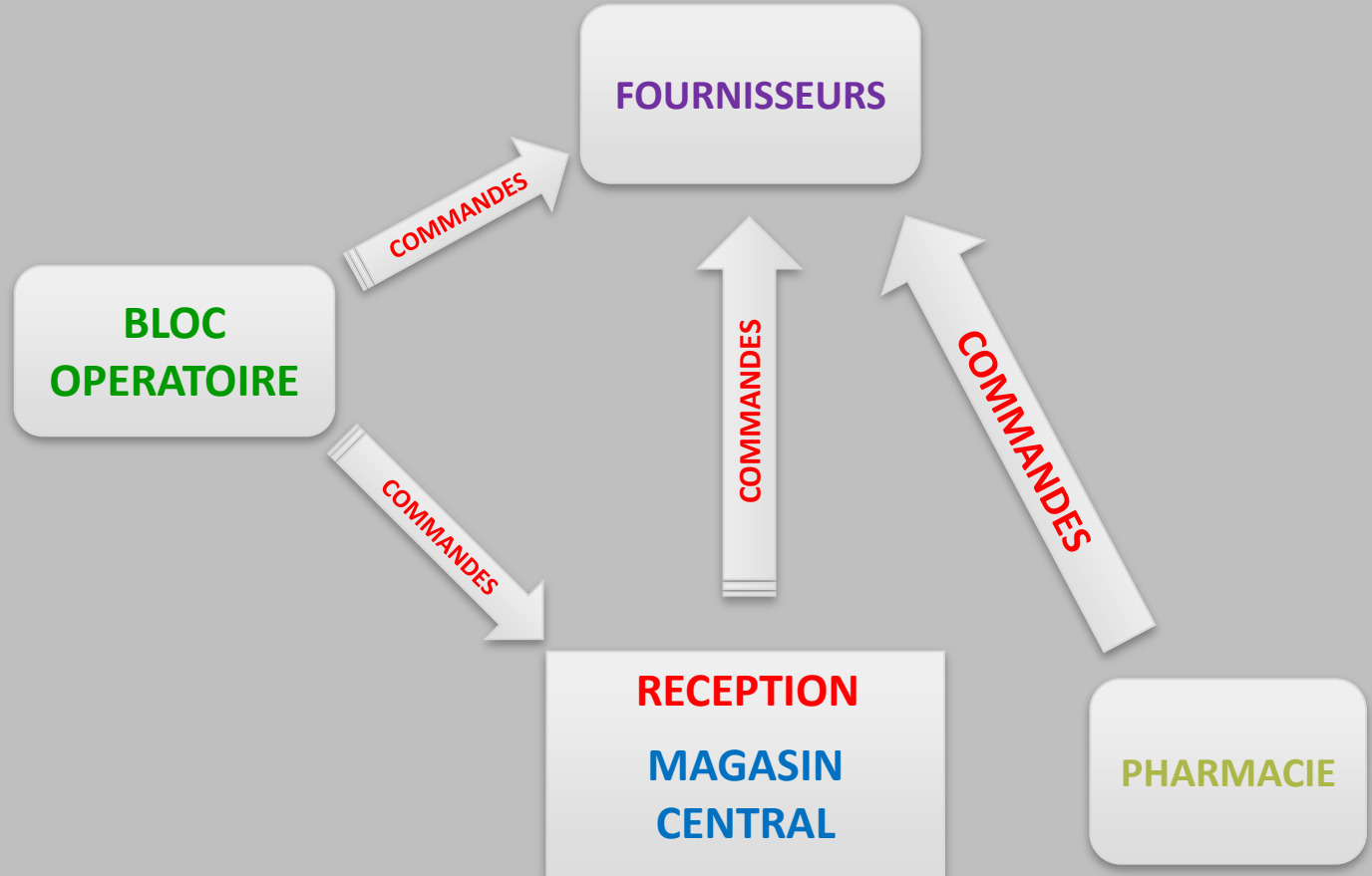
GESTION DES STOCKS INFORMATISEE

- Mise à jour des stocks lors de la saisie des prestations hospitalières
- Commandes électroniques via e-mail ou télécopie
- Liaison avec la facturation (Opale Finance)
- Listes paramétrées
- Interface saisie code à barres
- Intégration des factures à l'application gestion des fournisseurs
- Interface prix gestion des stocks et gestion des prestations hospitalières





CIRCUIT DES COMMANDES





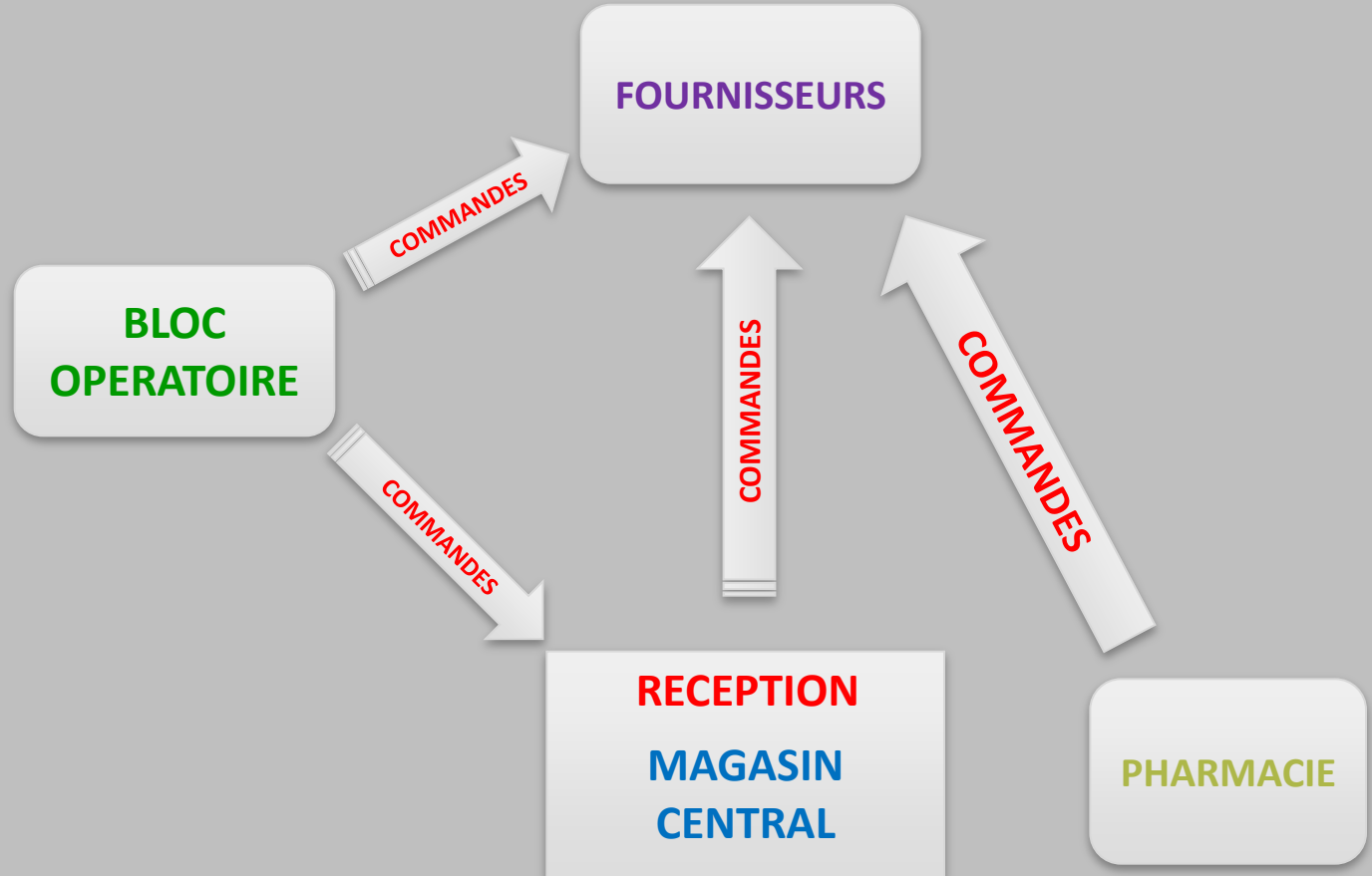
Commande

- Un numéro Opale est attribué pour chaque commande
- La commande est envoyée au fournisseur
- La commande permet le réapprovisionnement du service



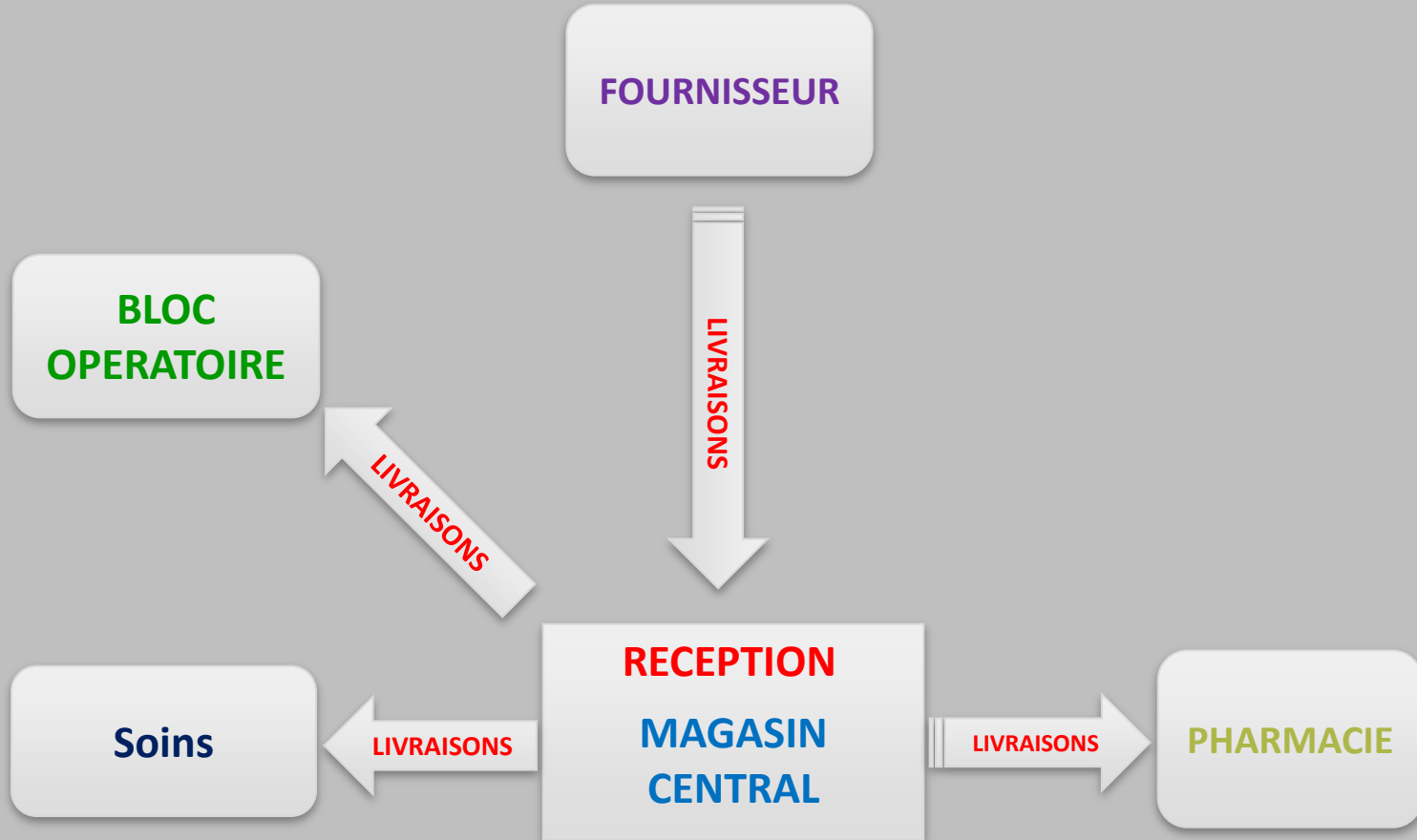


CIRCUIT DES COMMANDES





CIRCUIT DE LIVRAISON





Livraison

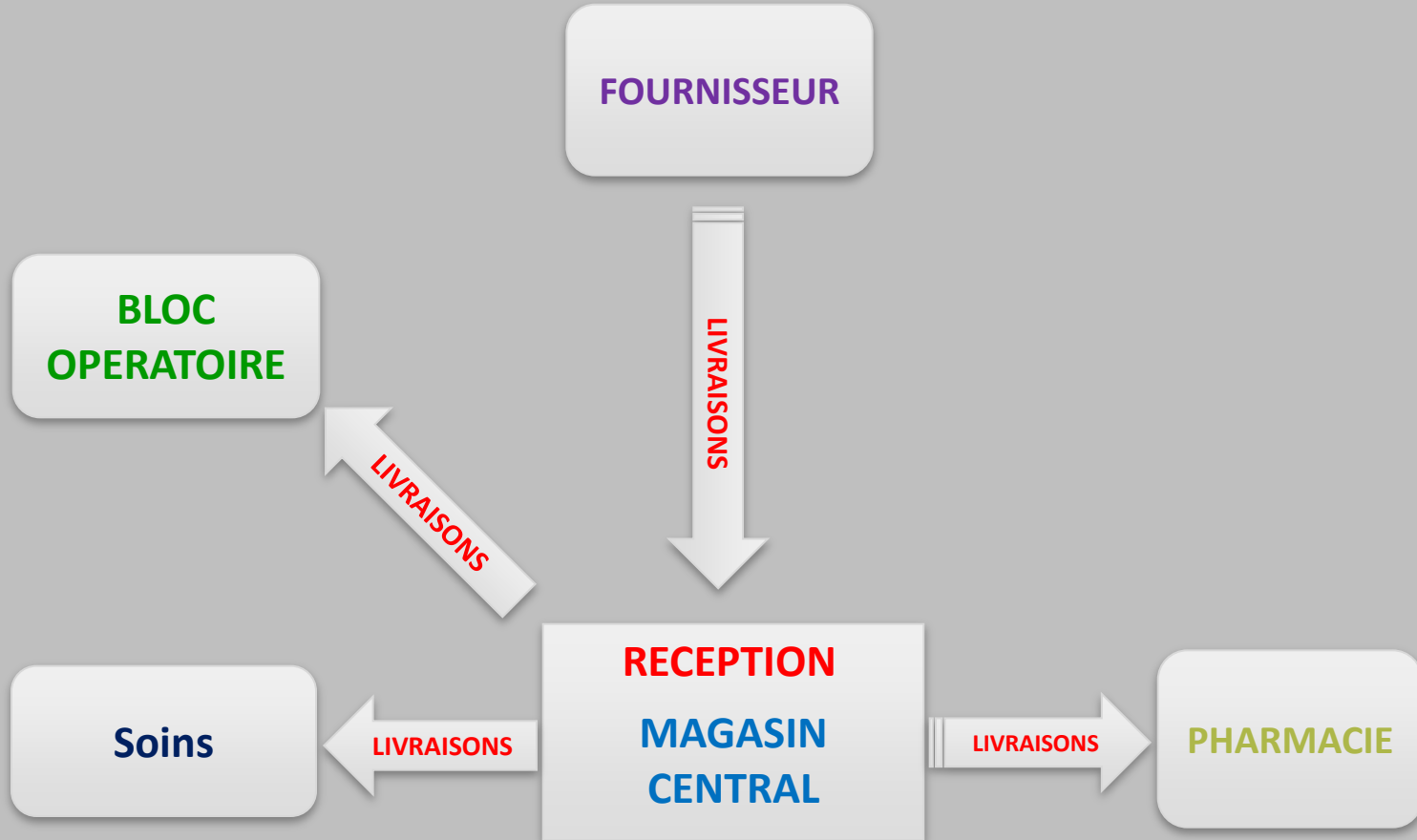
Toutes les livraisons se font au magasin central

- la livraison de la commande permet de procéder à l'entrée en stock des marchandises, de contrôler les quantités et le prix d'achat.
- les BL sont archivés après validation de la livraison dans l'attente d'être scannés lors de l'approbation des factures par le service des finances.
- le numéro Opale de la commande permet la livraison au service demandeur.





CIRCUIT DE LIVRAISON





Rôle du magasin central

- Assurer l'approvisionnement de tous les services de la Clinique
- Centraliser les commandes, la réception et la gestion des stocks
- Savoir ce qui rentre et où va la marchandise
- Réduire les sorties d'argent
- Recherche d'un fournisseur et d'articles
- « zone tampon » pour le bloc





Facturation

Les factures sont réceptionnées par le service des finances et scannées dans le workflow.

Les factures sont contrôlées en fonction de la commande et du BL.

Le BL de chaque facture est scanné dans le workflow.

Les factures sont approuvées pour règlement au fournisseur si tout est conforme.





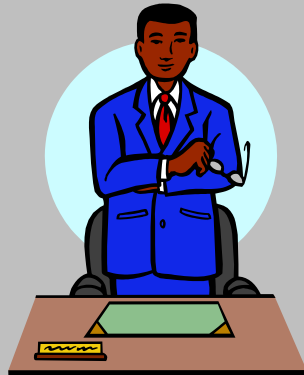
GESTION DES ACHATS AU BLOC OPERATOIRE



LE GESTIONNAIRE DU STOCK: assure le maintien des stocks et la gestion de l'approvisionnement (commandes, réception, retour des marchandises).



LE CHEF DU BLOC: décide des types d'articles et des quantités en stock au bloc. S'occupe de l'introduction d'un nouveau produit, de la recherche fournisseur et de la négociation des prix.



LE DIRECTEUR D'EXPLOITATION: négocie les conditions et les prix des marchés avec les fournisseurs.





L'outil de travail



Salle d'opération

Prestations patients
Gestion du temps



Magasin central

- Réception des marchandises
- Mise en stock
- Livraison sans demande
- Livraison avec demande
- Demande de transfert
- Réapprovisionnement
- Inventaire

Gestionnaire du bloc

- Réception des marchandises
 - Mise en stock
- Réapprovisionnement
 - Inventaire



Gestion du bloc opératoire

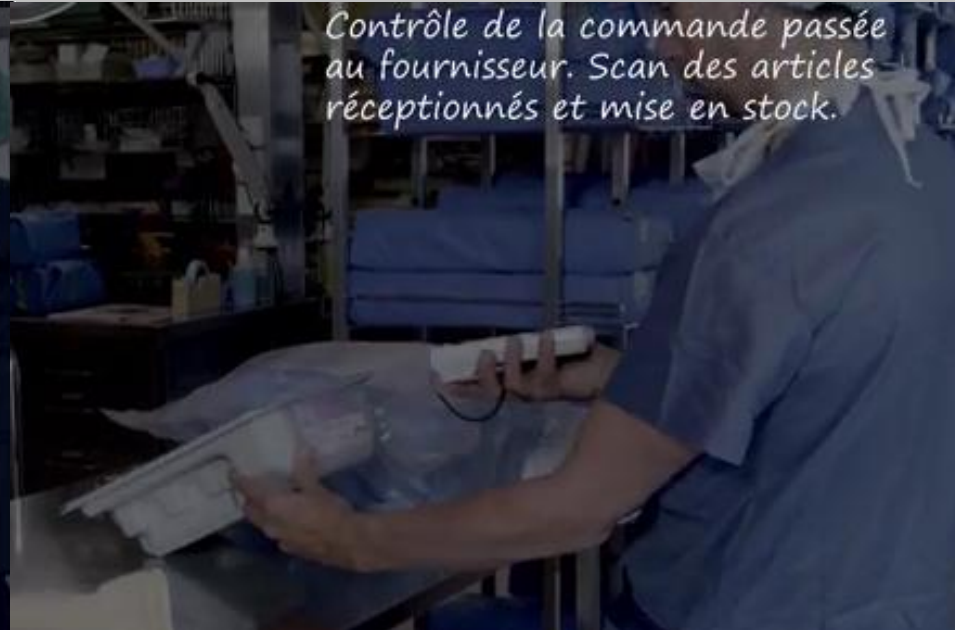
- **Création d'articles**





Gestion du bloc opératoire

- Réception des articles

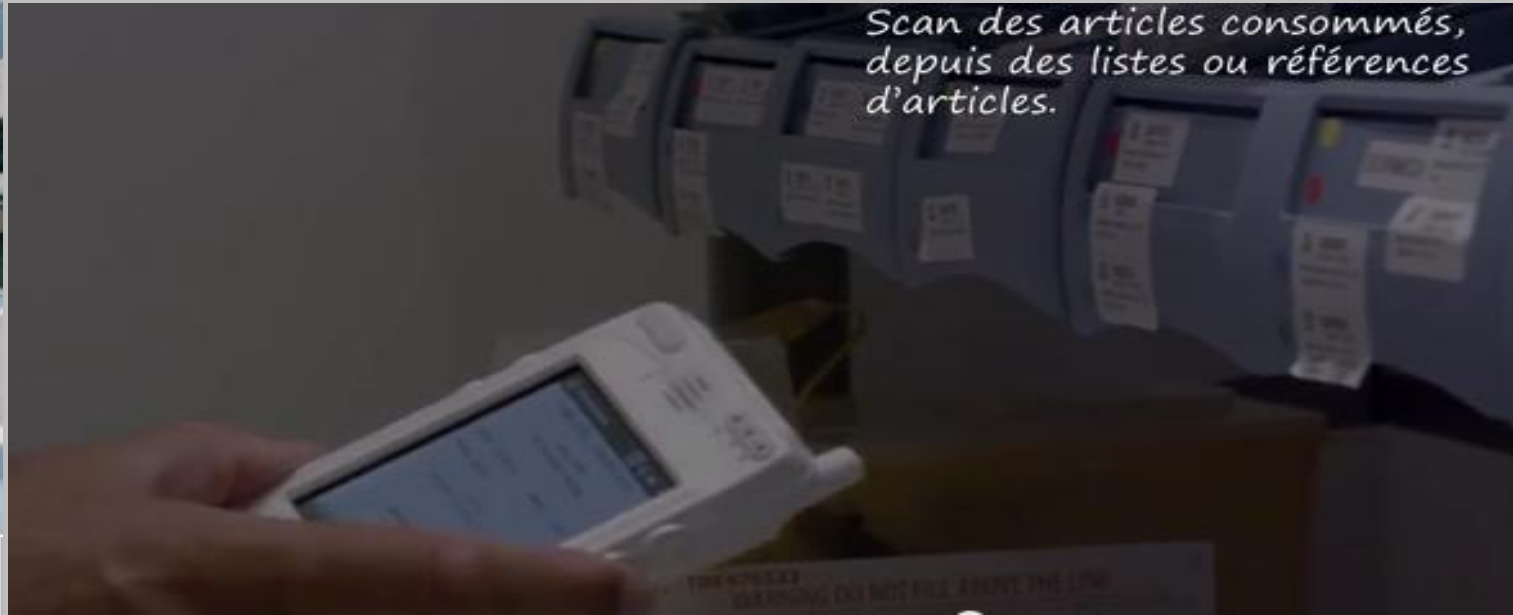


Contrôle de la commande passée au fournisseur. Scan des articles réceptionnés et mise en stock.



En salle d'opération

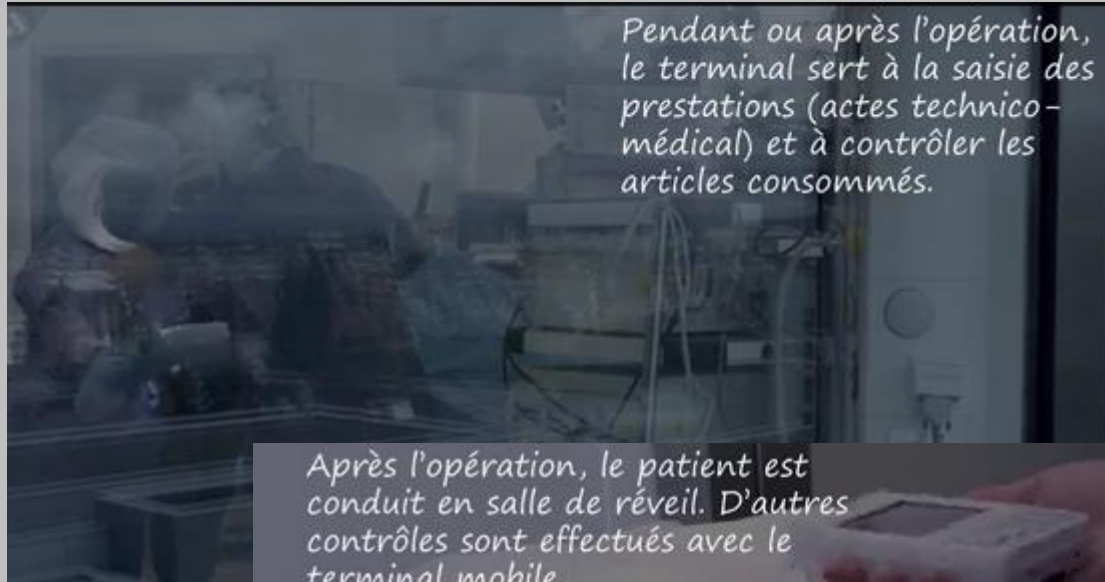
- **Gestion des prestations**





En salle d'opération

- **Gestion des prestations**



Pendant ou après l'opération, le terminal sert à la saisie des prestations (actes technico-médical) et à contrôler les articles consommés.

Après l'opération, le patient est conduit en salle de réveil. D'autres contrôles sont effectués avec le terminal mobile.

Ces informations sont ensuite transmises en temps réel au système central pour gestion.



Introduction d'un nouveau produit

Demandeur: requête écrite ou verbale

Nouvel article ou remplacement

Recherche du fournisseur

Demande d'article en test ou achat

Création de l'article

Mise en stock: magasin ou bloc op.





Projets futurs

- Construction d'un nouveau magasin central automatisé
- 2 salles d'opération supplémentaires
- Centre de rééducation





Conclusions

Baisse du remboursement des prestations assurées (fin des assurances complémentaires?)

Contrats d'exclusivité avec les fournisseurs

Marchés plus longs

Réduction du nombre d'articles en stock

Nouvelles technologies de gestion des articles en stock

Création d'un service d'achats et logistique





Merci pour votre attention

